

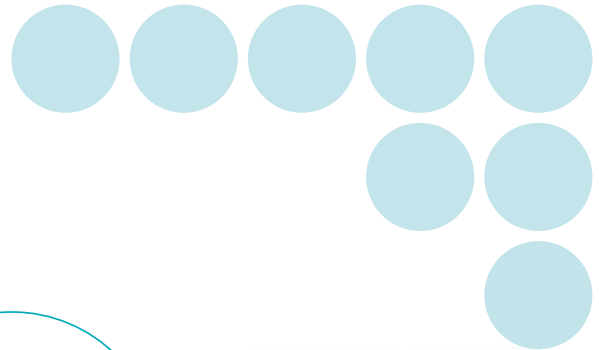
NEW

OMRON

传感器网络控制器

能源数据收集装置

EW700-M20L



实现能耗的 **可视 监视 诊断**

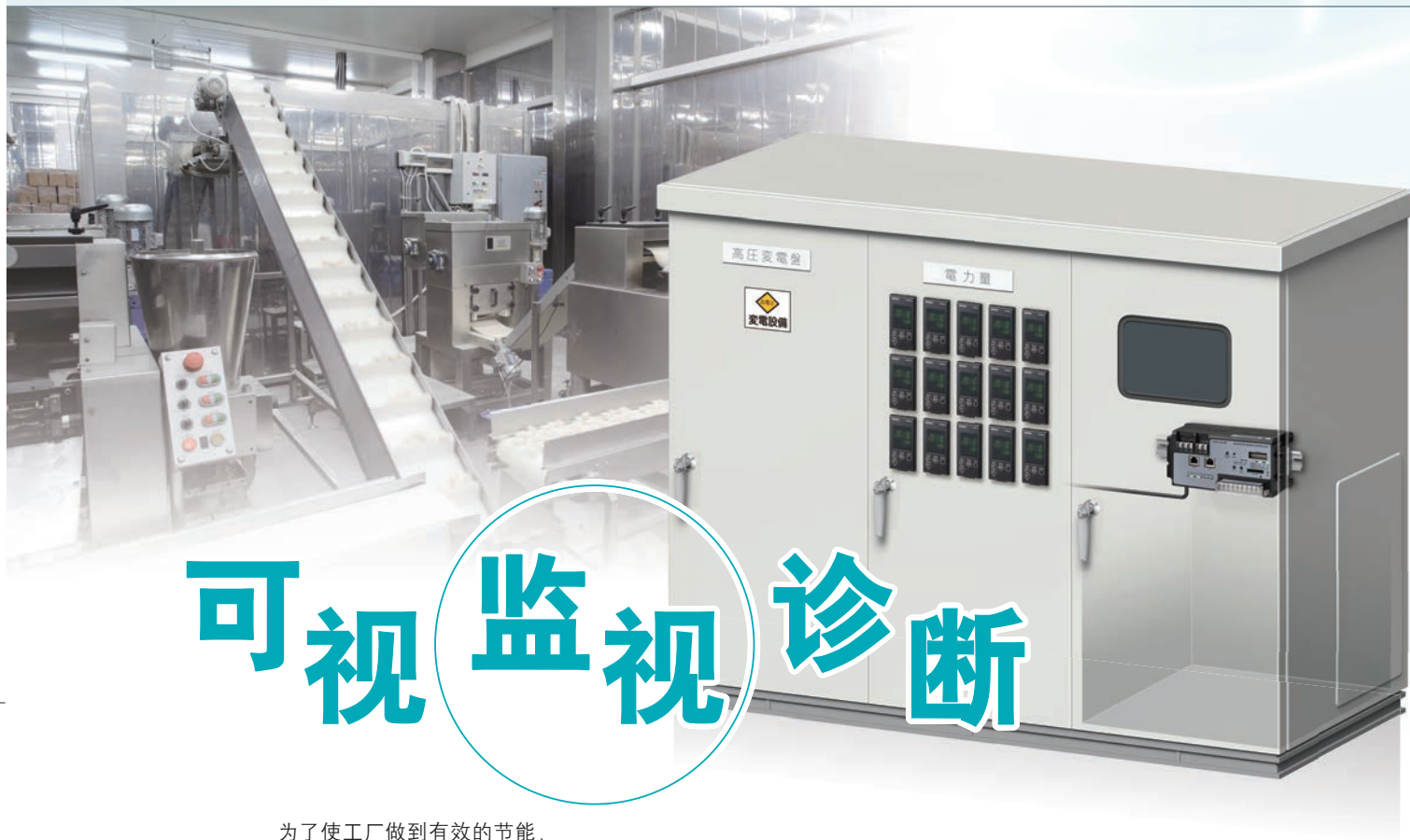


realizing
つくることの、すべてに。



本标志用于表示满足
于本公司独立制定的
环境标准的商品

便捷地收集节能必要的能耗数据。
明晰能耗变动，强力推进节能监视。



可视 监视 诊断

为了使工厂做到有效的节能，

欧姆龙一直在推广针对浪费的能耗的计测和可视化(图像化)技术。

为了进一步推进节能活动，在可视化处理后的能耗数据中需要着重观察数据的变化和异常，我们认为如何诊断出具体何处是浪费的能耗更加重要。

节能推进中需要注意的3个视角：

- 可视——能耗计测并实现可视化
- 监视——捕捉能耗的变化并实时监视
- 诊断——诊断并找出能源的浪费之处

因此，为实现以上的可视、监视、诊断功能，欧姆龙开发了

“可视”用的[KM系列]。将待机电力、停机电力、变频后电力等准确地计测并可视化处理。

“监视”用的[EW700]。能方便地将可视化数据观测、收集并存储。

“诊断”用的[Dr.ECO]。对收集数据进行简便地分析，并诊断哪些是浪费了电力。

作为辅助工具，助力节能。

其中，使用能源数据收集装置EW700，能够使计测的能耗数据广范围大量地收集、集中观察，使进一步推进节能成为可能。对于能源数据已进行计测，同时想更进一步推进节能的用户来说是非常有必要的。

EW700-M20L的主要特点

最多可接入124台计测传感器。即使计测点数很多也能够放心地收集、存储计测数据。

既可使用SD卡，也可接入网络保存数据，EW700能适应在各种环境中设置。

另外，可通过发出警报输出信号、发送警报邮件方式通知现场的能源使用变化和异常。

以KM系列智能电表为代表、 最多可接入124台计测传感器

- RS-485通信接口、共4接口
1接口可连接31台×4接口
- 可设置1分钟、10分钟、30分钟、
60分钟的计测数据收集间隔时间

集传感网络控制器于一体

- 将电源、I/O单元整合于一体

机体和下位设备的运行状态 通过LED显示灯一目了然

- 机体异常
- 下位设备的数据收集缺失等



Web服务器搭载的LAN接入端口

- 接入LAN端口可以连接到公司内部网络
- 通过Web服务器上的浏览器对机体进行方便地设定
- EasyEW-Logger和EasyEW-Viewer等软件也可
接入到网络中使用

支持SDHC卡的SD卡插槽

- 最大支持2GB的SD卡，32GB的SDHC卡
- 机体内存为256MB

通用输入输出端口，可输出报警信号

- 4个可输出报警信号的通用输出端口
- 1个可输入KM系列的累积电力
脉冲输出信号的通用输入端口

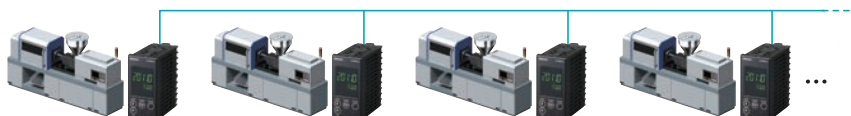
适合工厂现场环境的设置， 更进一步地支援节能活动。

为了实现『监视(观察)』工厂的能耗数据而存在的课题

1 即使计测点数和计测数据的数量增加，也希望能快速有效地得到数据

如果要在有多个生产线上进行可视化节能，当然计测传感器的设置位置(点)也会随之不断增加。同时，能耗数据也会迅速增多，以致难以管理。

生产线A
20个计测点



生产线B
26个计测点



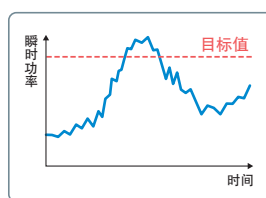
课 题

从各计测点收集数据就已经很困难了，而且还有这么庞大的数据，所以无法实现清晰地管理。

解决方案: *Ans.1*

2 想在现场就能把握能源使用情况的变化和问题点

例如，生产线整体的电力使用量超出了目标界限值，或者有某个装置发生瞬间功率过大等情况发生时，在生产现场是无法马上知道的。



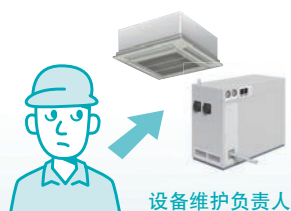
课 题

在现场无法迅速了解能源使用的变化情况，所以无法迅速做出对应

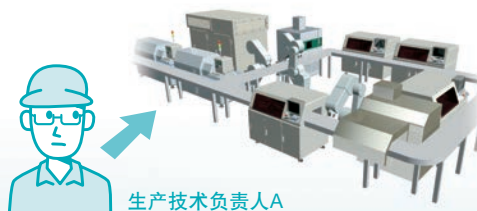
解决方案: *Ans.2*

3 生产现场负责人想要查看必要的计测数据

不同的负责人想要掌握的能耗信息不同。设备维护负责人需要掌握压缩机、空调的用电量，而生产技术负责人需要知道生产线的用电量。



设备维护负责人



生产技术负责人A



生产技术负责人B

课 题

负责人无法正确把握各自所需的能耗数据，所以无法做出相应的判断和对应方法。

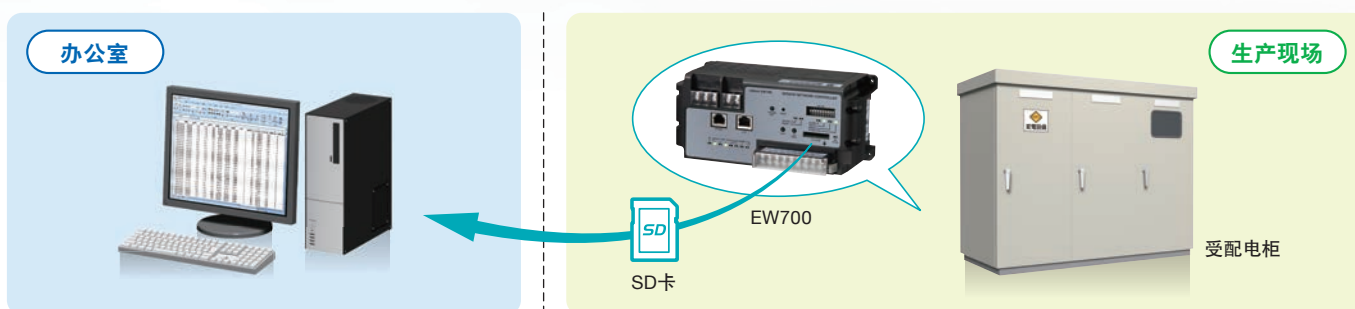
解决方案: *Ans.3*

Ans. 1

原本各自独立的计测传感器由网络连接起来，可轻松对应计测点数的增加

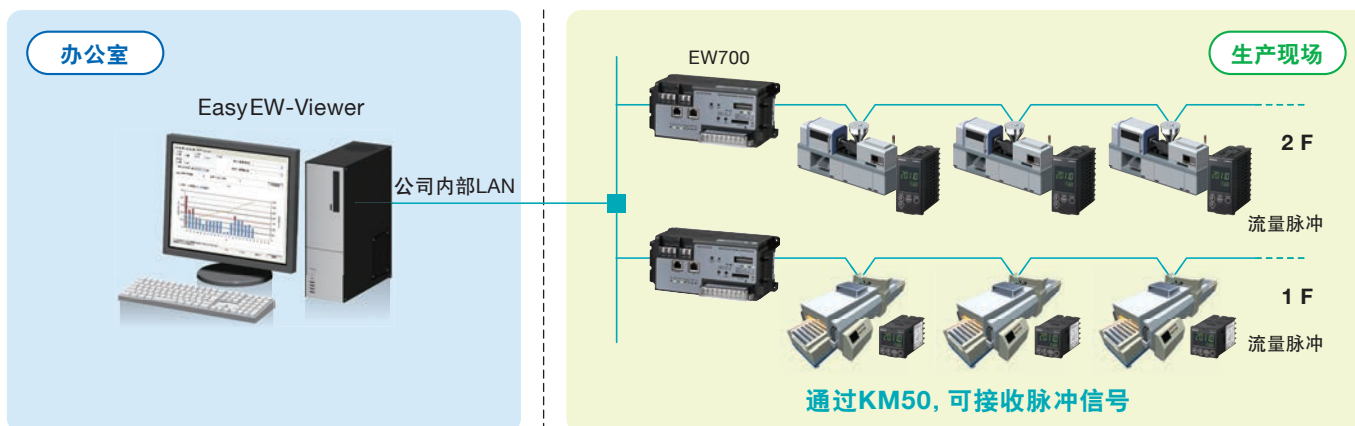
单独设置

在生产现场，若配电柜的总功率等计测点比较少，用SD储存卡就可以将现场的数据移送到办公室。



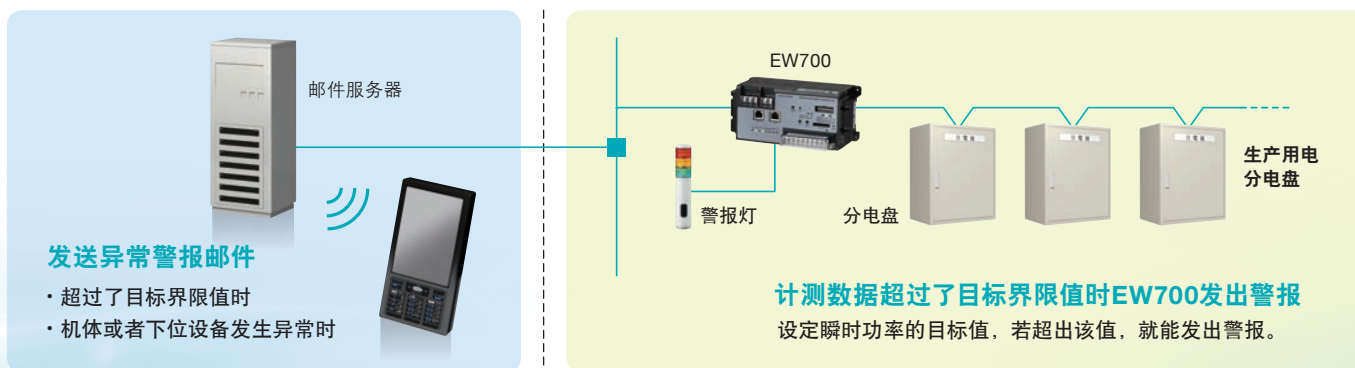
LAN接入

利用公司内部局域网自动传送数据，即使增加生产现场的电力和流量等计测点数也可轻松对应。



Ans. 2

通过短信邮件或机体发出的警报信号来通知能耗情况的变化



免费提供用于数据收集和节能监视 必不可少的可视化软件

Ans. **3** 按各负责人的需要可以分别自动抽取必需的数据, 并图形化显示

软件的功能和系统构成

节能负责人

工厂整体的图表

EasyEW-Viewer
图表显示软件



EasyEW-Logger
自动收集数据
EasyEW-Viewer
显示整体的图表

LAN连接

EasyEW-Logger
数据自动收集软件

接入网络使用

计测数据

保存计测数据的文件夹



EasyEW-Logger
自动收集数据
EasyEW-Viewer
显示相应生产线的数据图表

生产线A的负责人

生产区A的图表



EW700-①

RS-485通信

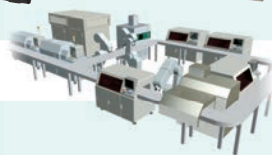
生产线A的系统电力和生产信息



KM50-E1-FLK

K3GN

KM20-B40-FLK



EW700-②

生产线B的负责人

生产区B的图表



生产线B的系统电力和生产信息



KM50-E1-FLK

K3GN

KM20-B40-FLK



EW700-③

设备维护负责人

压缩机的图表

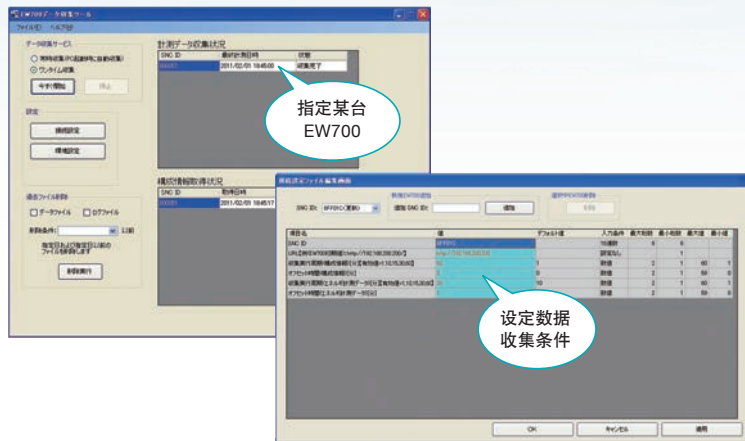


压缩机的系统电力和相关环境信息



自动收集数据的软件 EasyEW-Logger 把EW700的计测数据自动写入电脑的软件

- 按照每个EW700单体分别自动创建文件夹收集数据。
- 可选择手动收集或者定时收集。
- 选择定时收集时可以调整数据收集的时间间隔。
- 就算电脑断电了，再接通电源时未收集的数据可以重新采集。

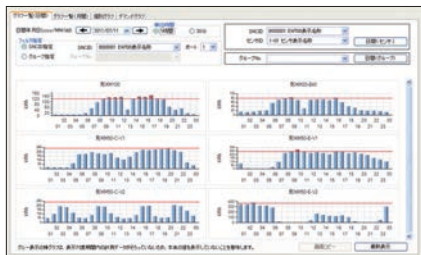


〈 预计2011年11月发布 〉

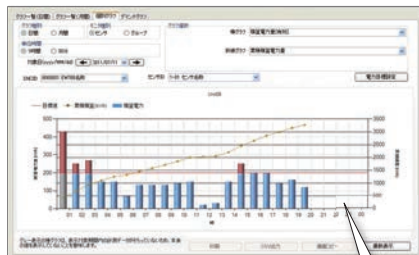
显示数据图表的软件 EasyEW-Viewer 将EW700的计测数据通过图表表示的软件

- 可以自由地对各种电力数据叠加处理，用柱形图的形式显示数据。
- 能够分别以历史图表的形式显示有功功率、电压、电流、功率因数等数据。
- 柱形图和折线图可重合表示。
- 可显示单位时间内累计电力的图表一览和个别图表，可设定图表上的目标界限值。

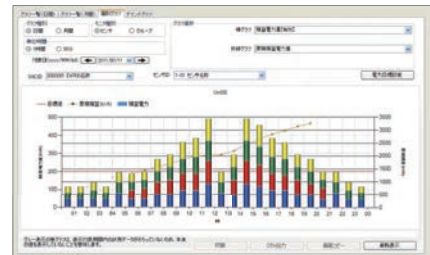
图表一览



个别图表

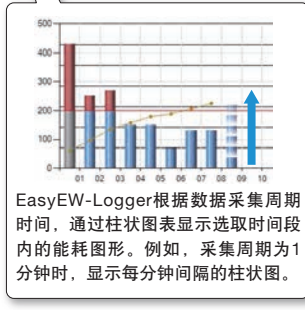


累计叠加图表



能按类别累加数据，用柱形图显示

设定图表显示的项目要求



EasyEW-Logger根据数据采集周期时间，通过柱状图显示选取时间段内的能耗图形。例如，采集周期为1分钟时，显示每分钟间隔的柱状图。

更多内容

更简单地发现能耗的浪费

节能分析辅助软件 **Dr. ECO** (单独发售)

详细内容请参考Dr. ECO产品目录

目录号: SGTE-624



传感器网络控制器

EW700-M20L

简单地收集、存储处理各类能源数据

- 根据RS-485通信方式收集能耗数据的功能**
 整备了基于CompoWay/F通信协议的RS-485串行通信界面，从电力传感器（KM系列）等下位设备定期的收集保存计测数据。最多可测量124台设备的200项数据（10分钟间隔计测时）。
- 脉冲计测功能**
 将电能表发出的脉冲信号由机器的泛用输入端子接入，可以实现脉冲计数功能。另外，还可将脉冲计数值换算为用电量等数据并定期地保存起来。
- SD卡储存功能**
 能将内存上保存的计测数据自动定期地保存到SD/SDHC卡上。
- 浏览器界面功能**
 利用以太网界面通过电脑上的网络浏览器进入机体的管理界面，可实施计测数据的读出，机体运行情况的确证、各种设定选项的操作以及固件更新等等。
- 与上位系统的联动**
 利用EasyKM系列软件，通过以太网，在电脑上自动读取计测数据，图表形式自动显示。
- 警报输出功能**
 当计测值达到设定界限值的时候，机体的泛用输出端子可发出ON信号，否则发出OFF信号。
- 警报邮件发送功能**
 计测值达到设定值或者运行状态发生异常时，能向事先设定的邮箱发送警报邮件。
 (※此功能需要EW700接入SMTP服务器。)



型号 / 参考价格

型号	参考价格
EW700-M20L	OPEN

规格 / 功能

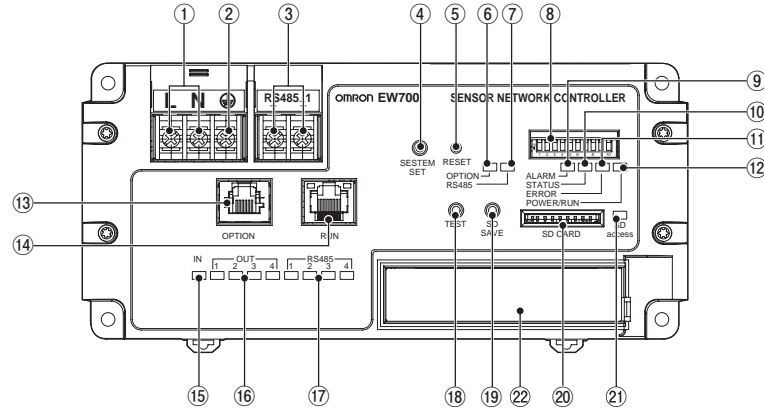
项目		EW700-M20L	
额定电压		AC100~240V (-15~+10%) 50/60Hz	
额定功率		15W以下	
最大计测性能		计测项目 200CH (10分钟间隔)、40CH (1分钟计测)	
可连接传感器数量		RS-485连接最大124台	
计测时间间隔		1分、10分、30分、60分	
通信界面	LAN接入端口数	1点	
	RS-485	端口数	4点
		最大连接台数	1个接口可连接31台 (总共可连接31台×4端口=124台)
		终端电阻	内置 (120Ω)
		通信速度	9.6k / 19.2k / 38.4kbps (出厂默认值: 9.6kbps)
		数据位长	7位 (固定)
		停止位长	2位 (固定)
垂直校验	偶数 (固定)		
通信协议		CompoWay/F	
使用周围温度		-10~+55°C (但是, 不可结冰结露)	
存放温度		-25~+65°C (但是, 不可结冰结露)	
使用周围湿度		相对湿度25~85%RH	
存放湿度		相对湿度25~85%RH	
机体重量		约700g	
保护结构		IP20	
通用输入	输入个数	1点	
	额定输入电压	DC24V±10%	
	输入阻抗	约2.2kΩ	
	输入电流	10mA	
	ON电压/ON电流	DC17.4V以上 / 8mA以上	
	OFF电压/OFF电流	DC5.0V以下 / 1mA以下	
通用输出	输出个数	4个	
	最大负荷电压	DC30V	
	最大负荷电流	50mA / 输出点	
	导通电阻	5Ω以下	
可支持存储卡	SD卡 (单独购买) 最大2GB、SDHC卡 (单独购买) 最大32GB 推荐产品: SanDisk产品 (工作温度在 -25~+85°C 之间) 支持的格式: FAT32 *		
数据保护	锂电池 使用年限: 5年 (环境温度在23°C 以下)		
显示功能	通过LED显示		
警报功能	一般输出端口和联动的报警输出端口, 发出警报邮件通知		
安装	螺丝或DIN导轨安装		
绝缘电阻	AC端子<=>FG端子间: 20MΩ以上 (DC500V兆欧表) AC端子<=>输出输入端子、RS485、LAN、OPTION间: 20MΩ以上 (DC500V兆欧表) 接地端子、FG端子<=>OPTION间: 20MΩ以上 (DC500V兆欧表)		
耐电压	AC端子<=>FG端子间: AC1500V 1分钟间隔 AC端子<=>输出输入端子、RS485、LAN、OPTION间: AC1500V 1分钟间隔 接地端子、FG端子<=>OPTION间: AC500V 1分钟间隔		
耐振动	10~57Hz: 振幅 0.075mm、57~150Hz: 加速度9.8m/s ² 3轴方向 各8min×10次		
抗冲击	147m/s ² 上下、左右、前后6个方向、各3次		

* SD / SDHC卡请使用格式化软件格式化。
格式化软件的使用方法具体请参考如下网站。
<http://www.sdcard.org/jp/consumers/formatter/>

EW700-M20L

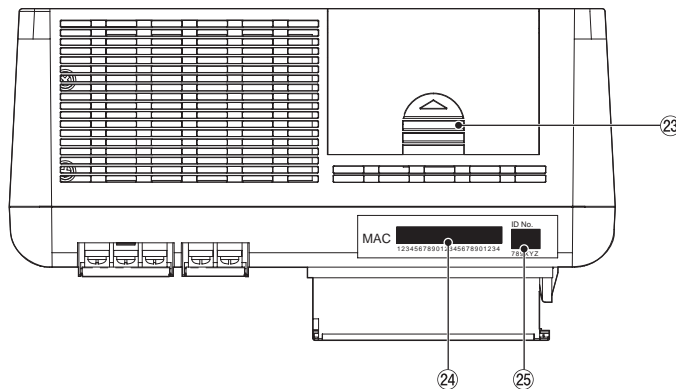
各部位名称和作动

■机体正面



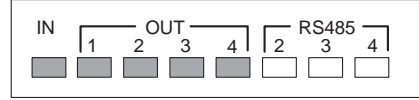
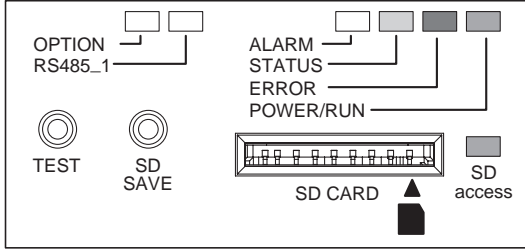
No	名称	表示符号	接口规格	功能
①	电源接口	L、N	M3.5螺丝	接入AC100~240V的电源。
②	接地端口	⊕	M3.5螺丝	接地。
③	传感器通信接口_1	RS485_1	M3.5螺丝	连接传感器的RS-485通讯线（端口1）的连接端口。
④	系统设置按钮	SYSTEM SET		处理状态（设置状态/监视状态）的变更。
⑤	复位按钮	RESET		改变设定等操作后，用于重新启动装置
⑥	可选活动端口指示灯	OPTION		（将来扩展用）
⑦	传感器通信指示灯_1	RS485_1		表示连接传感器的RS-485通讯线（端口1）的通讯状态。
⑧	DIP开关设置	DIP SW		设置本机的运行状态。
⑨	警报指示灯	ALARM		显示报警状态。
⑩	处理状态指示灯	STATUS		显示机器的处理状态（设置状态/状态监测）。
⑪	机器异常指示灯	ERROR		表示有错误发生。
⑫	电源 / 运行状态指示灯	POWER/RUN		显示电源状态和运行状态。
⑬	可选模块连接端口	OPTION		（将来扩展用）
⑭	LAN接口	LAN		连接LAN电缆。 推荐使用5级以上的屏蔽用的电缆。（自动辨别平口/交口电缆）
⑮	输入信号指示灯	IN		通用输入端口ON的时候灯亮。
⑯	输出信号指示灯	OUT 1-4		通用输出端口ON的时候灯亮。
⑰	传感器通信指示灯_2-4	RS485_2-4		表示传感器连接用RS-485通信线路（端口2, 3, 4）的通信状态。
⑱	测试按钮	TEST		（将来扩展用）
⑲	SD卡保存按钮	SD SAVE		将新的计测数据（上次未自动保存的数据）保存到SD卡上。
⑳	SD卡槽	SD CARD		若需要可插入SD卡。
㉑	SD卡读取写入指示灯	SD ACCESS		SD卡读取、写入时指示灯亮。
㉒	通用输入、输出、传感器通信端口	参考其他项	M3螺丝	输入设备，输出设备，连接传感器用的RS-485通信线路（端口2, 3, 4）。

■机体上方



No	名称	机器表示	功能
⑳	电池安放槽	-	顶盖内安放着电池。 将顶盖向后方滑动可打开顶盖。
㉑	MAC地址	-	印有LAN连接端口的M A C地址。
㉒	SNC ID	-	印有SNC ID(十六进制数6位)。

■ 指示灯显示



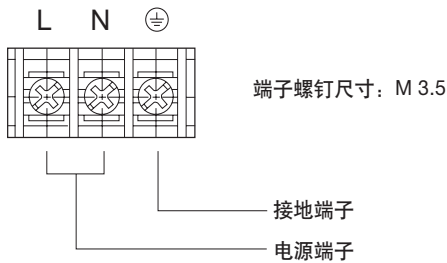
LED名称	颜色	状态	说明
POWER/RUN	绿色	亮灯	正常运行
		闪烁	正在启动
		长闪烁	安全模式中
		熄灯	没有供电
ERROR	红色	亮灯	机器故障，不能正常启动
		闪烁	设置/设定/连接异常，不能正常动作
		长闪烁	监视故障
		一时亮灯	通信异常（持续监视状态，发现异常）
STATUS	绿色	亮灯	监视状态
		长闪烁	确定等待状态
		熄灯	设定状态
ALARM	黄色	亮灯	发生警报时暂时亮灯
RS485_1	黄色	亮灯	RS-485的端口1正在通信
OPTION	-	-	(用于以后扩展)
SD ACCESS	绿色	亮灯	SD卡正在读取，写入中

LED名称	颜色	状态	说明
IN	橙色	亮灯	通用输入为ON状态
OUT1	绿色	亮灯	通用输出1为ON状态
OUT2	绿色	亮灯	通用输出2为ON状态
OUT3	绿色	亮灯	通用输出3为ON状态
OUT4	绿色	亮灯	通用输出4为ON状态
RS485_2	黄色	亮灯	RS-485的端口2正在通信
RS485_3	黄色	亮灯	RS-485的端口3正在通信
RS485_4	黄色	亮灯	RS-485的端口4正在通信

* 闪烁：周期为0.5秒/长闪烁：周期为3秒

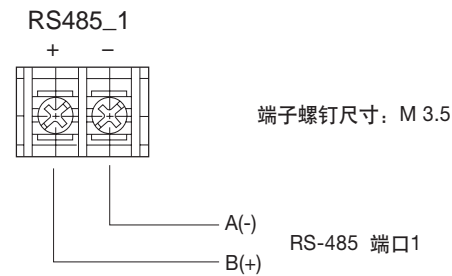
■ 接头 端子的名称

● 电源端子



名称	表示	内容
电源端子	L	AC100~240V
	N	
接地端子	⊕	为了增强抗干扰型，防止触电，请使用D种接地（第3种接地）

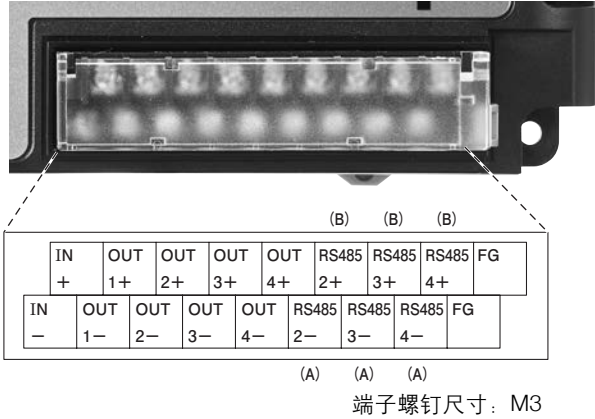
● 传感器通信端子_1



名称	表示	内容
传感器通信端子_1	RS485_1	连接RS-485通信线，RS-485通信线连接电量传感器等。（端口号：1）

EW700-M20L

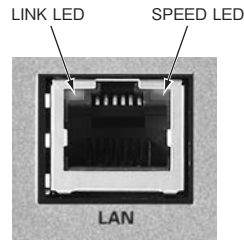
●通用输入，通用输出，传感器通信端子_2-4（端子台）



名称	表示	内容
通用输入端子	IN +	用于通用输入的端子。 连接传感器的脉冲输出等。
	IN -	
通用输出端子1	OUT1 +	通用输出端子（端口1）。
	OUT1 -	
通用输出端子2	OUT2 +	通用输出端子（端口2）。
	OUT2 -	
通用输出端子3	OUT3 +	通用输出端子（端口3）。
	OUT3 -	
通用输出端子4	OUT4 +	通用输出端子（端口4）。
	OUT4 -	
传感器通信端子_2	RS485_2+	连接RS-485通信线，RS-485通信线连接电量传感器等。（端口号：2）
	RS485_2-	
传感器通信端子_3	RS485_3+	连接RS-485通信线，RS-485通信线连接电量传感器等。（端口号：3）
	RS485_3-	
传感器通信端子_4	RS485_4+	连接RS-485通信线，RS-485通信线连接电量传感器等。（端口号：4）
	RS485_4-	

●连接LAN的端口

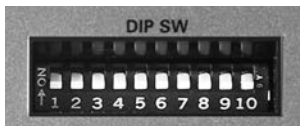
为了与计算机等上位机通信，连接LAN电缆的端口。电缆是市场上出售的用于10/100Base-T的电缆。（推荐使用5级以上的屏蔽电缆）自行判断连接平口电缆还是交口电缆。



接头形状: RJ-45

LED名称	颜色	状态	说明
LINK	绿色	亮灯	建立正常链接
		闪烁	正在通信
SPEED	橙色	亮灯	连接100Mbps
		灭灯	连接10Mbps或者没有连接

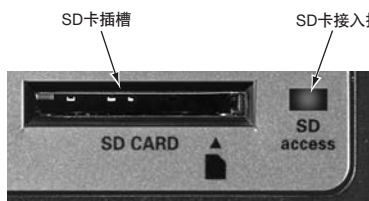
■DIP开关



No.	项目	设定	备注	
1	(未使用)	请始终设定为OFF。		
2	(未使用)			
3	(未使用)			
4	(未使用)			
5	(未使用)			
6	(未使用)			
7	(未使用)			
8	(未使用)			
9	设定・操作限制	ON	禁止通过Web浏览器更改设定。 禁止操作 (SYSTEM SET) 按钮。	始终接受
		OFF	可以通过Web浏览器更改设定。 可以操作 (SYSTEM SET) 按钮。	
10	启动模式	ON	启动安全模式	请在接入电源前，或者复位前设定。
		OFF	启动通常模式	

注：出厂时设置全部默认为off。

■SD卡插槽



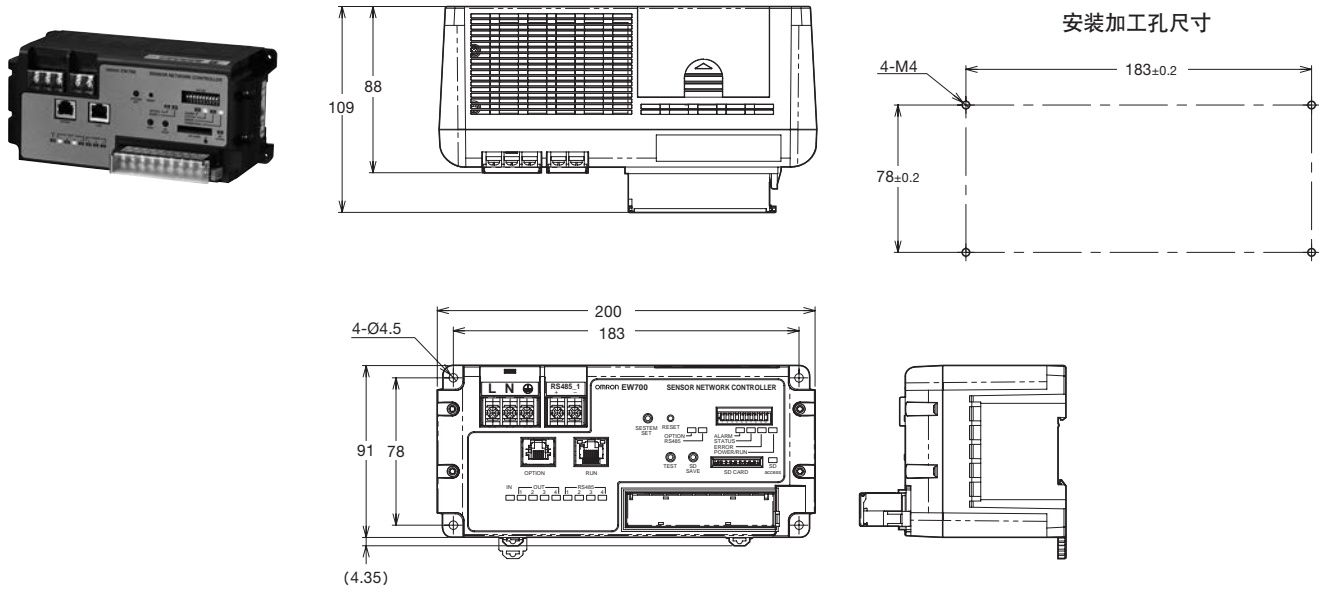
●虚拟卡

出厂时，插着虚拟卡。插入SD卡的时候，请先取出虚拟卡。另外，不使用SD卡时为了防止灰尘进入插口，请在插着虚拟卡的状态下使用。

EW700-M20L

外形尺寸

(单位: mm)



可连接的传感器

对于EW700的传感器通信接口 (RS-485端口), 可以连接以下传感器。

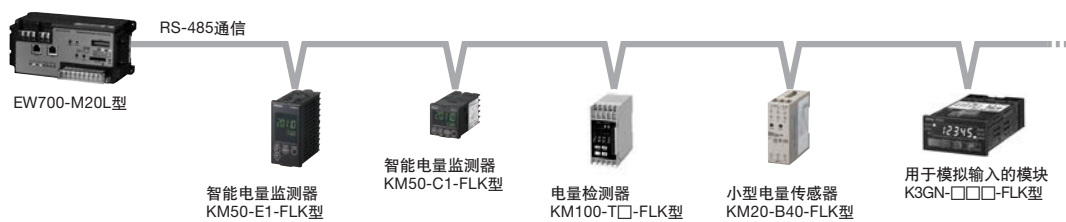
系列名	形式	备注	计测项			
			电力关系 *3	脉冲	模拟	温度
KM20-B40	KM20-B40-FLK型		○			
KM50-C	KM50-C1-FLK型		○	○		○ *1
KM50-E	KM50-E1-FLK型		○	○		○ *1
KM100	KM100-T-FLK型	没有内存卡功能	○			
	KM100-TM-FLK型	有内存卡功能				
K3GN	K3GN-□□□-FLK型 ①②③	①脉冲输入规格				
		N NPN输入				
		P PNP输入				
		②模拟输入规格				
D DC电压/电流输入	○	○	○ *2			
L 低电压						
③输出规格						
C 继电器输出						
T1 NPN输出						
T2 PNP输出						

注.: 通信规格全部为RS-485。

* 1. 简易的温度计测。

* 2. 需要温度传感器。

* 3. 电力关系指的是, 可以计测累计功率, 电压, 电流, 功率因素等。详细内容请阅读各产品的用户手册。



EW700-M20L

设置

■设置时的注意事项

为了提高EW700的可靠性，充分发挥本机功能，请仔细阅读以下内容后进行设置。

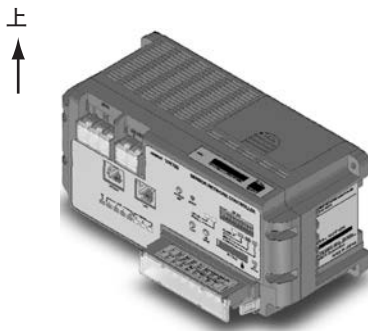
●设置场所

请避免安放在以下场所进行。

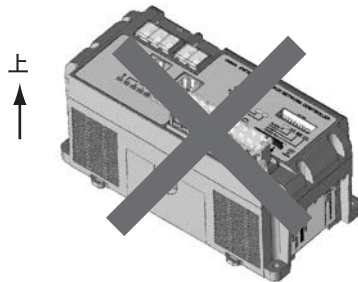
- 震动，冲击大的地方。
- 户外或有阳光直射，风雨的地方。
- 周围温度超过-10到55摄氏度的范围的地方。
- 超过相对湿度25-85%RH的地方。
- 温湿度变化大，结露和结冰的地方。
- 受静电和噪音干扰影响的地方。
- 有腐蚀性气体（尤其是硫化气，氨气）的地方。
- 粉尘，铁屑等多的地方。
- 有积水，被油的地方。
- 受电场及磁场影响的地方。
- 有盐水飞沫的地方。

●安装

• 由于本设备会放出热量，请一定按照下图的方法设置。



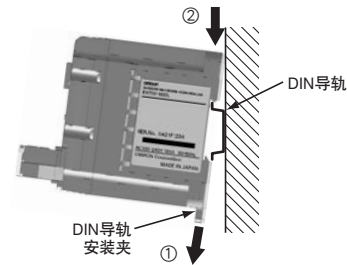
• 请不要像下图那样放置。



- 为了不阻碍放热，请不要将本产品的通风孔及其周围盖住。
- 为了不阻碍放热，请在本产品的上下留出 30mm 以上的空间。
- 请不要在安装在放热量高的机器附近（如暖气，变压器，大电阻等）。

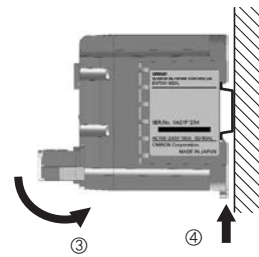
■柜内的安装

- 在机柜内，通常沿着DIN导轨进行安装。
- 在将本产品安装到DIN导轨之前，请先连接好备用电池。
- 将本产品安装到DIN导轨时，按照以下顺序安装。
 - ① 将产品背面DIN导轨安装夹调至“解除”的状态。
 - ② 从DIN导轨上侧钩住。



③ 向里推夹住导轨。

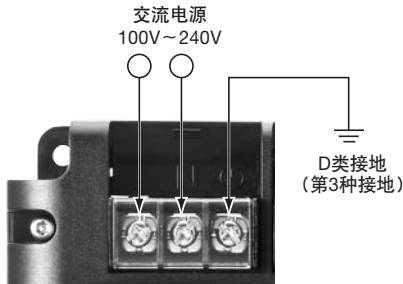
④ 将DIN导轨安装夹全部锁定。



- 请在DIN导轨上装上3个以上螺钉。
DIN导轨： PFP-50N（500mm）型
PFP-100N（1,000mm）型

配线

■ 电源和接地线



● AC交流电源

- 使用100V~240V的AC交流电源。
- 请在以下的电压变动许可范围内使用电源。

电源电压	电源电压变动许可范围
AC100~240V	AC85~264V

- 如果电源的其中一相被接地，请将接地的相连接到N端。

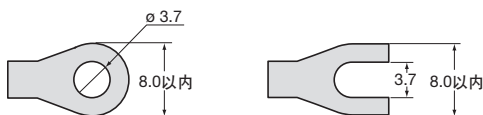
● 接地的配线

- 请用D类接地（第3种接地）连接到接地端子。

● 端子螺丝和接线端子

端口螺丝	M3.5 自功螺丝
推荐安装扭矩	0.8N·m

推荐接线端子



注意

- 请使用与端子台的螺丝尺寸适合的接线端子配线。

■ 通用输出输入端子

● 确认输入输出配置

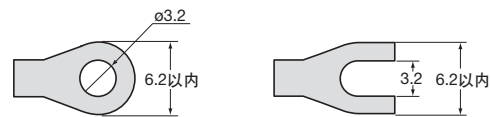
请确认输入输出端子的配置。特别是输入端子不要超出额定输入电压，输出端子的电压若超出最大负荷电压，将引起故障、损坏、火灾等危险。

请注意有正和负指定的端子不要接反。

● 端子螺丝和接线端子

端子螺丝	M3.5 自我提升螺丝
推荐电线尺寸	AWG22~18 (0.326~0.823mm ²)
推荐安装扭矩	0.5N·m

推荐接线端子



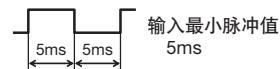
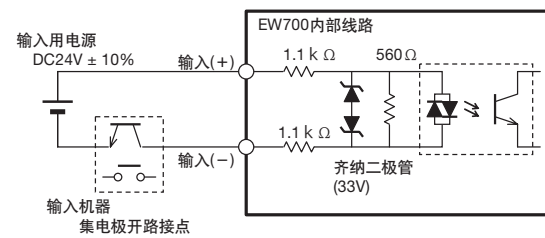
注意

- 请使用与端子台的螺丝尺寸适合的接线端子配线。
- 请确保端子螺丝用0.5N·m的扭矩紧固。

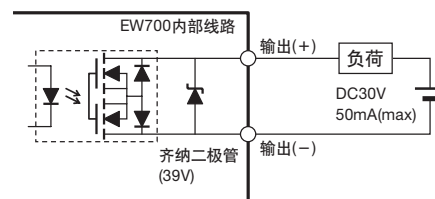
● 关于输入、输出设备

连接到通用输入输出端子的设备的选定和连接请参考以下内容。

输入设备示例和EW700内部线路



输出设备示例和EW700内部线路

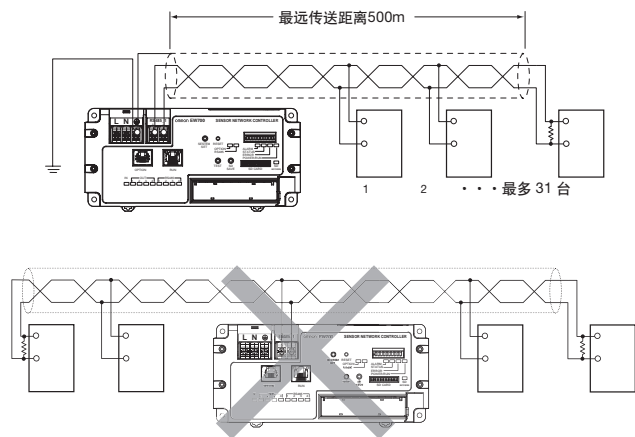


EW700-M20L

■RS-485通信配线

●关于传感器连接用通信线

- 本产品有4个传感器通信用RS-485通信端口。
- 电缆共计最长500m。
- 每1端口，最多可连接31台下位设备。
- 请使用AWG28(0.081mm²)以上的屏蔽附着双绞线为电缆线。
- 为防止误动操作，请在本产品侧面的1点处进行屏蔽线的接地。
- 本产品的RS-485通信端口在内部装有终端电阻器。
在连接通信线路时，请以本产品为一侧的终端。
- RS-485的通信线路，在各传感器之间请都搭线连接。不能有分支线路(星形线路)。
- 与本产品相对一侧的终端连接的下位设备，请采用120Ω(1/2W)的终端电阻器（内部配置终端电阻器的情况下请确保其有效。）

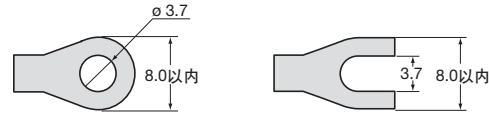


●端口螺丝和接线端子

传感器通信端子_1

端口螺丝	M3.5 自攻螺丝
推荐电源尺寸	AWG28 (0.081mm ²) 以上
推荐安装扭矩	0.8N·m

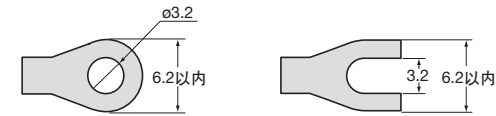
推荐接线端子



传感器通信端子_2~4

端口螺丝	M3 自攻螺丝
推荐电源尺寸	AWG28 (0.081mm ²) 以上
推荐安装扭矩	0.5N·m

推荐接线端子



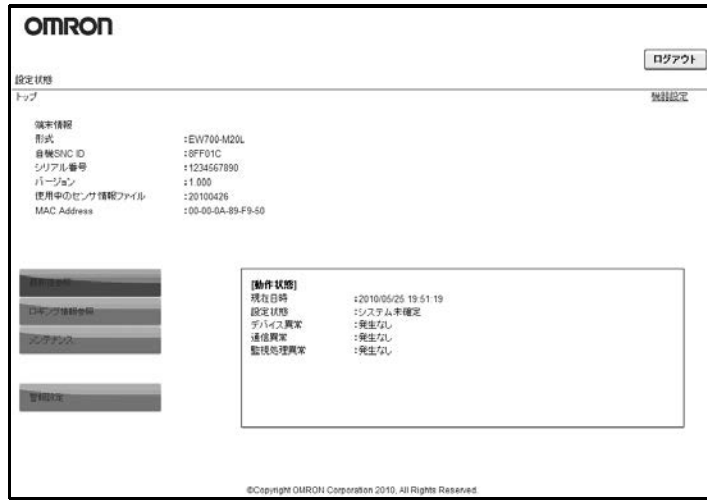
注意

- 请注意传感器通信端子_1与传感器通信端子_2~4的端子螺丝尺寸是不同的
- 请确保传感器通信端子_1的端子螺丝用0.8N·m的转矩紧固
- 请确保传感器通信端子_2~4的端子螺丝用0.5N·m的转矩紧固。
- 请使用与端子台的螺丝尺寸适合的接线端子配线

浏览器界面功能

浏览器界面功能是指能用Web浏览器登录连接到EW700的计测传感器，并进行报警条件的设定和维护，计测数据的下载等功能。还可以将计测数据输出到SD卡的设定功能。

通过普通的个人电脑的Web浏览器，就能进行EW700设定和维护。



从Web浏览器访问的界面中，每项功能都由6个画面进行说明。

项目	说明
首页	显示本机的运行状态及指向各界面的链接。
机器设定	进行本机及连接在本机的传感器单元的设置。
最新值浏览	显示计测数据的最新值。
记录信息浏览	显示警报的记录数据、错误记录。
维护	进行通用输出端口的接点操作，以CSV的形式下载计测数据。
报警设定	设定报警功能。阈值，报警输出条件等。

EasyEW系列的软件

● 运行环境

项目	环境
操作系统及更新包	Microsoft Windows XP (32bit) SP3以后 Microsoft Windows Vista (32bit) SP2以后 Microsoft Windows 7 (32bit/64bit) 以后
安装环境	.NET Framework 3.5 SP1以后
屏幕大小	1024x768像素以上分辨率、HIGH color 16位以上彩色环境
CPU	Intel® Core™2Duo系列相当或以上
内存容量	2GB以上 (剩余容量 500MB以上)
磁盘容量	设定接入最多传感器台数的情况下。 EW700: 10台、传感器: 1240台、计测间隔: 1分钟、最大数据保存期限: 40个月 • 每台传感器: 约537MB (562,850,400B) • 1240台传感器: 约650GB (697,934,496,000B)

EW700-M20L

请正确使用



注意 操作不当可能导致操作人员轻度、中度受伤或物质损失。



请务必在切断电源后再连接端子台。
否则可能导致触电。



请按规定扭矩切实紧固端子螺钉。
否则可能会因起火而导致物质损失。
端子螺钉的推荐紧固扭矩(M3端子)：0.5N·m
端子螺钉的推荐紧固扭矩(M3.5端子)：0.8N·m



谨防金属片或导线的碎屑进入本机。
否则可能导致触电、火灾、故障而引起人身财产事故。



请使用额定规格范围内的电源电压。
否则可能导致设备破损、破裂。



请勿对产品进行分解、修理或改装。
否则可能导致触电及火灾、设备故障。



安全要点

为确保安全使用本产品，请严格遵守以下几点：

- 1) 请勿在下述环境下保存、设置、使用本产品。
 - 振动、冲击影响严重的场所。
 - 不稳定的场所。
 - 室外或受到直射阳光、风雨侵袭的场所。
 - 温湿度超过规格范围的场所。
 - 温湿度变化剧烈、可能结露或结冰的场所。
 - 容易受到静电及干扰影响的场所。
 - 有腐蚀性气体(特别是硫化气体、氨气)的场所。
 - 粉尘、铁屑较多的场所。
 - 有积水、油雾的场所。
 - 受电场及磁场影响的场所。
 - 盐水飞溅的场所。
- 2) 使用机器前，请务必确认接线正确后再接通电源。接线不良可能导致触电、受伤、事故、故障、误动作。
- 3) 控制电源和供给输入的电源及电线请使用正确的规格。否则可能导致故障、烧损及触电。
- 4) 接入通用输入端子上的电压请勿超过额定电压。
- 5) 接入通用输出端子上的电压请勿超过额定电压，请勿连接负荷。
- 6) 请使用与端子台的螺丝尺寸合适的压接端子进行接线。
- 7) 请确认端子编号后正确进行接线。
- 8) 通电时请勿接触产品的带电金属部。
- 9) 请勿堵塞本产品的通风孔及四周，以免影响散热。
- 10) 请勿靠近发热设备(加热器、变压器、大容量阻抗设备等)安装本产品。
- 11) 接触本产品前请先采取触摸接地金属等除静电措施。
- 12) 为防外部接线短路，请采用接触断路器等安全措施。
- 13) 安装本机时，请必定采用D种接地(第3种接地)方式。
- 14) 请勿强行拉出、弯曲电缆。

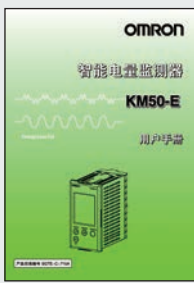
使用注意事项

- 1) 清洁时，请勿使用稀释剂等。请使用市售酒精。
- 2) 接通电源时应在2秒钟内达到额定电压。否则本机将无法正常工作。
- 3) SD卡数据写入读取时（SD卡访问灯亮灯时），请勿拔出SD卡。
- 4) 插入拔出SD卡时，请先采取触摸接地金属等除静电措施。
- 5) 请使用工作温度范围大于-25℃~85℃的SD卡。具体配置请咨询SD卡生产商。
- 6) 电池的目标寿命是5年。（根据使用情况不同）电池请使用专门电池。
- 7) 废弃时，作为产业废弃物予以适当处理。

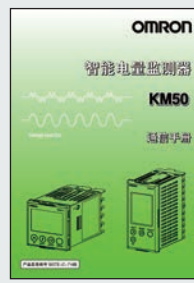
※与 EW700 配合使用的传感设备及其资料



KM50
产品简介



KM50-E
用户手册



KM50
通信手册



K3GN
用户手册

参考产品样本订购本公司工业自动化产品(以下简称公司产品)时,当报价表、合同、规格书等没有提及特别说明事项时,适用以下的保证内容、免责事项、适合用途的条件等。
请务必在确认以下内容后进行订货。

1. 保证内容
 - 在保修期限内由于本公司的责任造成所购商品故障的情况下,本公司负责免费对故障产品进行维修或更换,用户可以在购买处进行更换或要求维修。
 - 但故障是由以下原因引起时,则不属于保证对象范围:
 - a) 在本公司产品说明书所述条件·环境·使用方法以外的情况下使用而引起故障
 - b) 非本公司原因引起的故障
 - c) 非本公司进行的改造和修理引起故障
 - d) 进行了本公司记述使用方法以外的使用
 - e) 货品出厂时,当时的科学水平无法预见可能引起问题时
 - f) 其它由于天灾、灾害等非本公司负责的因素
 同时,上述保证仅指本公司产品本身,由于本公司产品故障所引起的损害排除在保证对象以外。
2. 责任限定
 - ① 因本公司产品引起的特别损失、间接损失、及其他相关损失等情况,本公司不承担任何责任。
 - ② 使用可编程设备时,因非本公司人员进行的编程,或者由此所引起的后果,本公司不承担任何责任。
3. 适合用途·条件
 - ① 当本公司产品与其他产品组合使用时,客户应事先确认适用规格·导则或者规制等。另外,将本公司产品用于客户的系统、设备、装置时,客户应自己确认其适用性。若不执行上述事项时,本公司将对本公司产品的适用性不承担责任。

- ② 用于下述场合时,请与本公司销售人员商谈,确认产品规格书,并应选择额定·性能有一定余地的产品,同时应当考虑各种安全对策,即使发生故障,也能将危险降低到最小程度的安全回路等。
 - a) 用于户外、可能有潜在的化学污染或电气故障的用途、或产品图册中未提及的条件/环境下使用时
 - b) 原子能控制设备、焚烧设备、铁路/航空/车辆设备、医用设备、娱乐设备、安全装置以及必须符合行政机关和个别行业特殊规定的设备
 - c) 可能危及人身财产的系统、设备、装置
 - d) 煤气、自来水、电力的供应系统、24小时连续运转系统等要求高可靠性的设备
 - e) 其它的,类似上述a)-d)的,要求高度安全性的用途
- ③ 当用户将本公司产品用于与人身财产安全密切相关的场合时,应做到明确系统整体的危险性,为确保安全性应采用特殊的冗余设计,同时按照本公司产品在该系统中的适用目的,做到配套的配电·设置等。
- ④ 本书中提及的应用实例仅作参考之用,实际需要采用时,应确认设备·装置的功能以及安全性等之后,再进行使用。
- ⑤ 请务必遵守各项使用注意事项和使用禁止事项,避免发生不正确使用以及由第三者造成的损害。
4. 规格的变更

本书中记载的各项产品规格、以及附属品,由于各种原因,可能会根据需要进行变更,请及时与各销售网点的人员联系,确认实际的规格。
5. 错误和疏忽

本书的信息已仔细核对并认为是准确的,但是对于文字、印刷和核对错误或疏忽不承担任何责任。
6. 服务范围

本公司的产品价格不包含技术人员的派遣费等服务费用,如有这方面的需求,请与各销售网点的营业担当联系。
7. 适用范围

上述内容仅限于中国大陆(香港、澳门和台湾地区除外)内的交易,其他地区和海外的交易及使用注意事项请与当地营业担当者接洽。

欧姆龙自动化(中国)统辖集团

欧姆龙(中国)有限公司

欧姆龙自动化(中国)有限公司

欧姆龙自动化(中国)有限公司 天津分公司

欧姆龙自动化(中国)有限公司 广州分公司

欧姆龙(香港)自动化有限公司

上海事务所
南京事务所
武汉事务所
苏州事务所
杭州事务所
宁波事务所
温州事务所
合肥事务所
长沙事务所
无锡事务所
南昌事务所
郑州事务所
北京事务所
唐山事务所
石家庄事务所
烟台事务所
太原事务所
天津事务所

021-50372222
025-83240566
027-65776566
0512-68669277
0571-87652855
0574-27888220
0577-88919195
0551-3639629
0731-84585551
0510-85169303
0791-86304711
0371-65585192
010-57395399
0315-5905501
0311-86918122
0535-6865018
0351-5229860
022-83191580

辽宁事务所
济南事务所
西安事务所
成都事务所
重庆事务所
大连事务所
青岛事务所
哈尔滨事务所
昆明事务所
广州事务所
深圳事务所
厦门事务所
东莞事务所
佛山事务所
中山事务所
福州事务所
广西事务所
新疆事务所

024-22815131
0531-82929795
029-88851505
028-86765345
023-68796406
0411-39948181
0532-85971282
0451-85977080
0871-3527224
020-87557798
0755-26948238
0592-2686709
0769-22423200
0757-83305268
0760-88224545
0591-88088551
0773-5846286
0991-5198587

特约店

技术咨询

网 址: <http://www.fa.omron.com.cn>

400咨询热线: 400-820-4535

注: 规格随时可能改变, 恕不另行通知。最终以产品说明书为准。